



# Comunicado

Próxima asamblea  
general: 17 DIC, 20h

## Ahora, somos AMA


**Ama Nepal** nació en **2021** tomando el relevo de la Fundación Solidaria TAI. Nuestro grupo fundador teníamos la voluntad de seguir con el trabajo que durante más de 10 años se había labrado en Nepal. Y ahí seguimos.


Nepal es la raíz de nuestra andadura como asociación, y a la vez, sabíamos que queríamos dedicarnos a trabajar en nuestro propio territorio, conectadas con la realidad de la infancia y la adolescencia, e implementando proyectos de educación para la transformación social. Así, empezaron a andar poco a poco los proyectos de **Ama Galiza** y **Ama Valencia**.

Con la experiencia de atención a la **crisis de la Dana** en Valencia y con una nueva propuesta llamada **AMAtarranya**, sentimos que es momento de cambiar nuestro nombre asociativo a **Ama**, un paraguas que acoge y recoge todas las diferentes iniciativas territoriales de **Tierra Agua Semilla** en ámbito nacional e internacional.

Ama en nepalí y euskera significa **madre**; en valenciano significa **dueña** y en castellano y gallego significa **amar**. Por eso AMA nos representa más que nunca: un guiño a la diversidad, a la sensibilidad, al cuidado, a la autenticidad y a la libertad.

 **TIERRA**  
Necesidades básicas

 **AGUA**  
Sensibilización

 **SEMILLA**  
Herramientas para la resiliencia



Reunión crisis Dana - Noviembre 2024. Ama y colaboradoras de la red.

# Respuesta a la Dana

## RESPUESTA DE EMERGENCIA



Ama estuvo a pie de calle desde los primeros días de la emergencia, respondiendo codo a codo con el resto de iniciativas populares. Invertimos gran parte de las donaciones en **compra de suministros** de primera necesidad, de higiene y limpieza, y colaboramos en **tareas de distribución** en las zonas afectadas, así como en las primeras iniciativas de limpieza de la Albufera junto con Agró.



## RADAR Y RECURSOS



La necesidad de **conectar recursos con personas** y **ordenar la información** disponible para garantizar y optimizar la **llegada de la ayuda** sigue siendo una de nuestras tareas principales. La sobreinformación ha exigido un trabajo constante de verificación para entender las necesidades y estructurar las prioridades. Seguimos colaborando con la **coordinación de voluntariado**, haciendo de puente entre necesidades y disponibilidad, y **haciendo pedagogía** para asegurar una ayuda útil y eficiente.



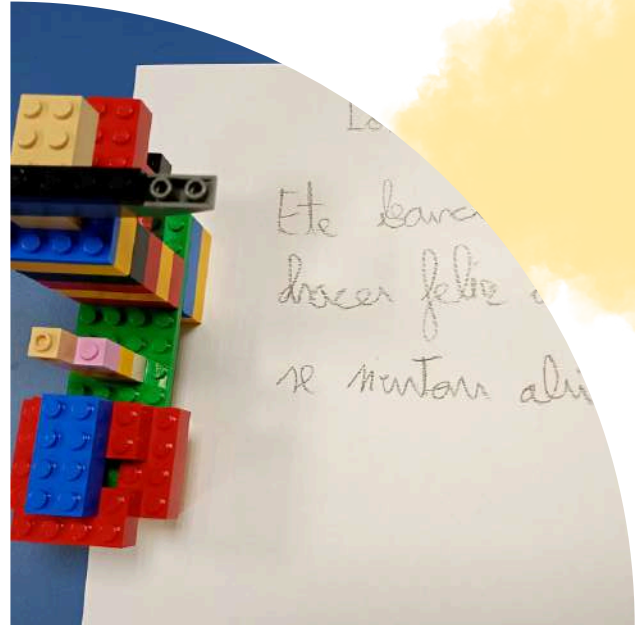
## ESTRATEGIA Y CUIDADO GRUPAL



Hemos pasado a formar parte de iniciativas colectivas más amplias, uniendo esfuerzos con el grupo **Coorda**, sabiendo que sólo la coordinación entre propuestas puede garantizar que la ayuda llegue donde toca, sin dejarse a nadie y sin doblar esfuerzos. Colaboramos con el **dibujo estratégico** que actualiza las necesidades en un mapa siempre cambiante. Activamos recursos de **gestión emocional** y **facilitación grupal** para el grupo con el que trabajamos.



# Tierra Agua Semilla



Una vez más, hemos tenido el placer de **trabajar con adolescentes en el centro de día para menores** Martínez Coll, en Puçol, en una serie de talleres que también han incluido a las familias. El objetivo: hacer un trabajo de **autoconocimiento** sobre aquello que necesitan para sentirse bien, a pesar de los retos con los que se encuentran. Una oportunidad para mirarse desde otro lugar, comunicarse de manera asertiva y desplegar su creatividad y solidaridad para fortalecer la convivencia con el grupo.

## Érase muchas voces



"Érase muchas voces" es una propuesta de educación para la transformación social que ofrece experiencias participativas donde a través de la **tradición oral de los cuentos**, invitamos a tomar conciencia, a reflexionar y a movernos para cocrear nuevas narrativas, a la vez que honramos y escuchamos las diferentes miradas que configuran el diverso mosaico humano del territorio.

A través de diferentes relatos, nos sumergimos en un mundo donde conectamos con nuestra capacidad para darle la vuelta a la historia y hacernos protagonistas. Todo ello con una **metodología vivencial, participativa** y que pone el foco en diferentes expresiones artísticas.

# Actualización proyectos Nepal



## ASHA NEPAL



Seguimos apoyando el proyecto de Asha Nepal, centrado en dar atención integral a niñas rescatadas de trata sexual. En el último trimestre, 2 niñas han sido reintegradas en sus comunidades, y han llegado 4 nuevas usuarias a una de las casas de acogida. Han añadido la jardinería a sus actividades extraescolares.



## MAITRI GRIHA



En Maitri Griha, centro de día para niñas con diversidad funcional, están poniendo especial atención a las nuevas llegadas así como en las atenciones ambulatorias en el servicio de fisioterapia. Cada vez están saliendo más del centro para realizar actividades a nivel comunitario, fortaleciendo lazos con el barrio.



## TEATRO SOCIAL



Aunque las reuniones van lentas y las gestiones se alargan por dificultades diversas, sigue en marcha el proceso coordinativo para mover la propuesta de teatro social para sensibilizar sobre la trata sexual en diferentes centros educativos del Valle de Kathmandú, en colaboración con Hamro y K. Circus.



## CIRCO SOCIAL



Las niñas de Asha Nepal siguen esperando con ganas su día semanal de circo social. Una oportunidad única que nace de la colaboración entre Ama, Asha y Circus Kathmandú y que ofrece la posibilidad de trabajar diferentes técnicas circenses desde un marco terapéutico sanador y empoderador.

# Posicionamiento

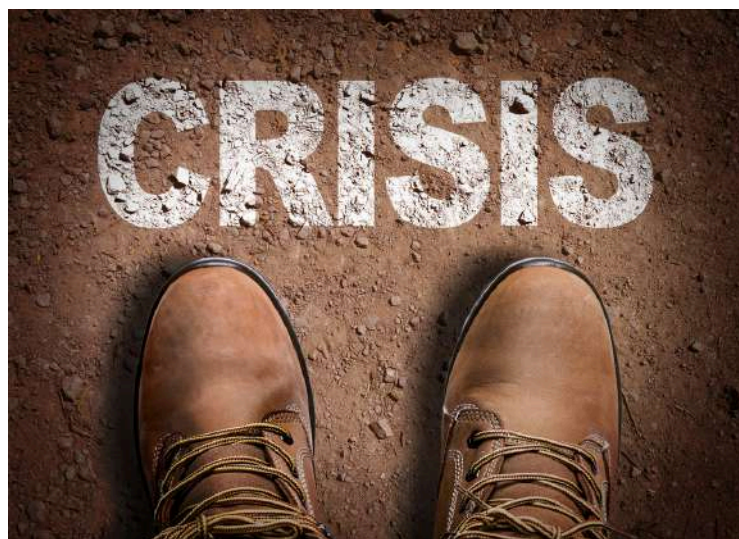


La catástrofe de la Dana en Valencia nos recuerda que la **crisis ecosocial** ya ha entrado por la puerta de nuestro territorio y que es urgente trabajar con una mirada compartida que priorice la **resiliencia de las comunidades**.

Tal vez Ama no nació para dar respuesta a crisis de esta índole, pero en esta nueva normalidad que emerge es lo que se nos viene de cara y estamos comprometidas a aprovechar estas experiencias como (duras) **oportunidades para aprender** a cuidarnos y avanzar a pesar de los inmensos retos. Creemos y creamos el cambio.

Hace poco leímos un artículo con el titular *“Tu vecina llega donde no llega el estado”* y para nosotras representa con claridad el camino que queremos seguir, aquel que se centra en recuperar y **fortalecer tejidos comunitarios**, conectando redes y abriendo canales para la cooperación entre todas las que somos.

No vamos a mirar a un lado. Los retos que vienen son inmensos, con cientos de factores complejos e interconectados que piden a gritos un **activismo regenerativo**, consciente, sensible y comprometido, siempre desde el amor y el cuidado mutuo. Donde quiera que sea que vayamos, nos encontrarán unidas y radicalmente enamoradas de **la vida**, que pondremos siempre al centro.

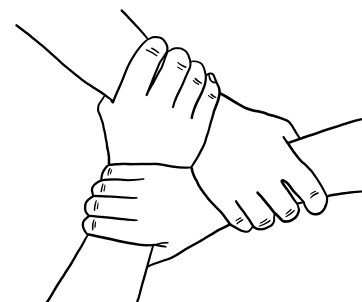


# Únete en este camino hacia la justicia ecosocial

## Hazte socia/o de Ama Nepal

### Pasos para hacerse socia/o

- Tu eliges la cantidad y el día del mes que mejor te viene para hacer el ingreso.
- No domiciliamos recibos ya que eso incrementa el gasto para nuestra ONG, por eso te pedimos que des de alta una orden de transferencia periódica desde tu cuenta.



Dar de alta la orden de transferencia periódica

**1.** Entra en tu cuenta virtual y elige en transferencias nacionales la opción de transferencia periódica, indicando la fecha preferida. Sólo tienes que hacerlo una vez y luego ya se hará automático.

**2.** Si tienes dificultades para acceder a tu banca online, puedes llamar a tu banco y darles los datos para que te lo activen por teléfono. En principio debería de ser una operación sin coste.



También puedes colaborar con la asociación a través de la plataforma online de microdonaciones *Teaming* aportando un euro al mes a nuestros proyectos.

Para hacerte Teamer pincha en el siguiente [enlace](#).



Datos de la cuenta

**Entidad bancaria:**  
FIARE Banca ética

**Número de cuenta:**  
ES81 1550 0001 2900 1231 5925

**Concepto:**  
"Cuota Socia/o"

**\*IMPORTANTE:** Además de hacer la orden de transferencia periódica, necesitamos que te des de alta facilitándonos tus datos. Puedes hacerlo pinchando directamente sobre este [enlace](#), que lleva al formulario.

✉ [ama.nepal.namaste@gmail.com](mailto:ama.nepal.namaste@gmail.com)

Para estar al día de las novedades de la asociación y los proyectos en los que colaboramos puedes seguirnos en nuestras redes sociales y visitar nuestra web.



Instagram:  
[ama\\_proyectos](#)



Web:  
[amanepal.org](http://amanepal.org)

Este boletín está dedicado a todas aquellas comunidades afectadas por la Dana en Valencia y a las personas y colectivos que han estado dando respuesta en primera línea, desde el primer día. ¡Estamos a vuestro lado!

GRACIAS especiales a nuestras socias y a las personas que aportaron especialmente para la Dana. Mención especial a SEER Salut i Educació Emocional, Arterra Bizimodu, PermAldea, Alicia Donnellan, Alicia Bonilla y el grupo de Coorda.



*“El futuro depende de lo que hagamos hoy”*  
Mahatma Gandhi