



Boletín de noticias
Junio 2024

Comunicado

¿Nos echas de menos?

Estimada persona socia, hace un rato largo que no enviamos un boletín. Eso no quiere decir que no estén pasando cosas dentro de Ama: lo que quiere decir es que nuestros ritmos de vida nos obligan a priorizar tareas - y los boletines y las redes se han ido retrasando para poder dar respuesta a lo urgente. Desde el último boletín del mes de noviembre, hemos seguido coordinando los proyectos en Nepal, manteniendo la colaboración y el vínculo. En Ama Galiza también ha habido movimiento y a nivel administrativo, seguimos dando respuesta a todas las obligaciones y necesidades propias de una asociación.

Ahora que todas las personas del equipo trabajamos a jornada completa (algunas pluriempleadas y otras emprendiendo negocio) no es tan fácil como antes sacar el tiempo que nos gustaría. Aunque hayamos reducido el nivel de dedicación, ésta sigue siendo importante y constante, garantizando que todas vuestras aportaciones lleguen a los proyectos y se usen de manera óptima para darles continuidad.

En un mundo hiperconectado a la novedad y a la noticia de última hora, sabemos que esta pausa en la comunicación y en las redes puede no ir a nuestro favor. Queríamos contaros que seguimos activas aunque menos visibles y que es todo un aprendizaje ver que aquello que hacemos en Nepal sigue teniendo un buen impacto aunque no le podamos dedicar todo lo que queríamos, y que no tenemos ninguna intención de parar. Gracias por seguir ahí, por tu confianza y tu apoyo. ¡Seguimos!

Rosa Bao



Jessica S. A



Tiko Esteve



Ama Nepal



Proyectos Tierra



ASHA NEPAL



Isa y Cesc, personas colaboradoras de Ama Nepal, visitaron el proyecto de Asha Nepal el pasado mes de abril. Nos encanta tener a gente del equipo sobre terreno, fortaleciendo los vínculos más personales. Han podido constatar que el proyecto está plenamente recuperado después de los años difíciles del COVID y la última mudanza.

A día de hoy, su programa de protección de infancia vulnerable acompaña en la educación a más de 100 niñas y sus familias, y hay 20 niñas en la casa-refugio, lugar donde son acogidas tras ser rescatadas de la trata.

MAITRI GRIHA



Cesc e Isa también estuvieron en Maitri Griha, donde actualmente acuden 15 niños, niñas y personas jóvenes con edades entre los 10 y los 25 años. La reciente finalización de las obras (9 años después del terremoto) ha permitido ampliar espacio para diversificar las actividades que realizan y redirigir la economía para acoger a más personas usuarias.

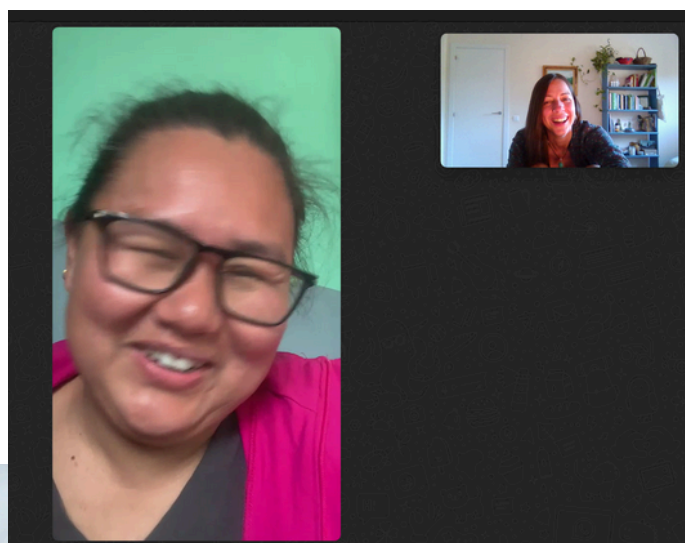
En este momento se plantean aumentar para atender hasta a 10 personas más por lo que han empezado una campaña de sensibilización en su barrio para llamar a posibles incorporaciones.

Proyectos Agua



PREPARACIÓN SIGUIENTES JORNADAS DE TEATRO SOCIAL

Ya hace varios meses que se llevaron a cabo las primeras reuniones coordinativas para llevar las jornadas de sensibilización de la trata a varios centros educativos del Valle de Kathmandu. Aún así, de momento no hemos podido avanzar debido a conflictos internos en Circus Kathmandu que han dado lugar a una nueva configuración del equipo. La disponibilidad de Kavita también ha sido limitada durante un tiempo ya que hubo algunos problemas administrativos con Hamro Partisthan que han tardado varios meses en resolverse. Sin embargo, este mes de abril, retomamos las reuniones y está previsto volver a lanzar la propuesta para finales de año en colaboración con Beam Life Foundation



Proyectos Semilla



CIRCO SOCIAL EN ASHA NEPAL

Una de las cosas que el equipo de Asha Nepal tiene muy claras es que los talleres de Circo Social que Ama ha organizado con Circo Kathmandú son muy enriquecedores para las niñas - por eso hemos realizado diversas reuniones estos meses, buscando la mejor manera de volver a repetir un curso más de talleres, teniendo en cuenta los retos que han traído algunos de los cambios internos en el Circo Kathmandu. Hemos avanzado y este mes de junio se reinician las sesiones, un trabajo que va en paralelo con un empoderamiento de las facilitadoras que ahora cogen también un rol coordinativo que será toda una nueva experiencia de liderazgo que acompañaremos desde Ama.



Foto de Tulsi Rauniyar



Proyectos Semilla



BIBLIOTECA RURAL DE SARLAHI

En febrero se inauguró la biblioteca rural de Sarlahi en la frontera del sur oeste de Nepal, una colaboración con Books for Change y Nepal Youth Foundation. Estas organizaciones llevan años instalando espacios de lectura y aprendizaje significativo, transformando el cemento gris en un lugar donde conectar con la imaginación, la creatividad y el espíritu crítico. En esta ocasión la aportación de Ama Nepal ha contribuido a llenar los libros de estanterías y a costear parte del mural, obra de una artista local.



**Los talleres Terra Auga Semente
tuvieron lugar una vez más en una
escuela rural de Galiza durante las
jornadas de educación emocional
'O teu corpo '**





Una vez más, un libro fue el hilo conductor del taller.

A través de las páginas de este potente y tan necesario 'Tu cuerpo es tuyo' de Lucía Serrano, las niñas y niños de Primaria Y Secundaria de la escuela Oza dos Ríos en A Coruña, se detuvieron primero durante un rato a redescubrir sus cuerpos y el de las personas con las que comparten aula cada día; conectando algunas de esas partes con emociones que con tanta frecuencia experimentan y nos detuvimos en una de ellas: el cerebro. Sus cerebros.

Tras varias páginas llegamos al tema central del libro, el NO y la importancia de poner límites : la prevención de abusos y contactos no deseados y la sexualidad.

Posicionamiento

Hace unos años cuando estalló la guerra en Ucrania, nos posicionamos contra la violencia. Hoy día, con el genocidio Palestino, es difícil mantenerse al margen y también difícil no polarizarse. Hay decenas de ejemplos de conflictos violentos en el mundo, como el perpetrado por Israel, y otras formas de violencia más sutil y difícil de percibir que impregnan nuestro día a día. La no-violencia es uno de nuestros valores base así que, nosotras desde Ama simplemente queremos aprovechar este momento para recordar algunas cosas importantes para nosotras:



- No hay absolutamente nada que justifique el uso de la violencia. La violencia solo engendra más violencia o sumisión a través del miedo.
- La escalada de cualquier conflicto no se puede explicar solamente por los hechos que ocurren en el presente. Es importante tener una mirada sistémica que entienda las dinámicas de opresión y dominación que subyacen a los sistemas patriarcales y capitalistas.
- El mainstream siempre contará solo una parte. Cada vez es más difícil acceder a información que no esté muy filtrada según unos intereses concretos. Infórmate de fuentes fiables y diversas.
- Tener información es importante, pero tener un exceso de ella y especialmente cuando está cargada de dolor, sufrimiento e injusticia, es muy desgastante, no es útil y altera nuestro sistema nervioso. Para poder abordar las injusticias del mundo desde un lugar sano y contribuir a un cambio realmente positivo, es importante dosificar la información que recibimos y actuar desde el amor y no el odio.

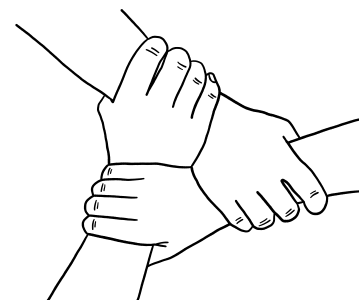


Únete en este camino hacia la justicia social

Como has visto, para poder llevar a cabo todas estas acciones y para estar listas ante las incertidumbres e imprevistos de un presente y futuro que pintan complejos para las gentes de Nepal, agradecemos que aquellas personas que os sintáis afinadas con nuestro trabajo, podáis haceros socias/os por la cantidad que mejor os encaje.

No dudéis en contactarnos para que podamos ayudaros en el proceso:

 ama.nepal.namaste@gmail.com



Hazte socia/o de Ama Nepal

Pasos para hacerse socia/o

- Tu eliges la cantidad y el día del mes que mejor te viene para hacer el ingreso.
- No domiciliamos recibos ya que eso incrementa el gasto para nuestra ONG, por eso te pedimos que des de alta una orden de transferencia periódica desde tu cuenta.



Dar de alta la orden de transferencia periódica

1. Entra en tu cuenta virtual y elige en transferencias nacionales la opción de transferencia periódica, indicando la fecha preferida. Sólo tienes que hacerlo una vez y luego ya se hará automático.

2. Si tienes dificultades para acceder a tu banca online, puedes llamar a tu banco y darles los datos para que te lo activen por teléfono. En principio debería de ser una operación sin coste.



Datos de la cuenta

Entidad bancaria:
FIARE Banca ética

Número de cuenta:
ES81 1550 0001 2900 1231 5925

Concepto:
"Cuota Socia/o"

***IMPORTANTE:** Además de hacer la orden de transferencia periódica, necesitamos que te des de alta facilitándonos tus datos. Puedes hacerlo pinchando directamente sobre este [enlace](#), que lleva al formulario.

Tus derechos como socia/o

Boletines de noticias: Te mandamos noticias trimestrales con todos los últimos acontecimientos y novedades en nuestros proyectos, así como otras noticias relevantes.

Atención personalizada: Nos gusta que tengas dudas, y nos gusta que las compartas con nosotras. Desde las últimas noticias de los proyectos al estado de las cuentas, contáctanos para resolver tus dudas o inquietudes.

Asamblea General: Tienes derecho a asistir a nuestra Asamblea General anual, donde aprobaremos el plan de acción y los presupuestos para el siguiente año.

Viaje Solidario: Si ya eres socio/a de Ama Nepal y quieres realizar el viaje solidario, tienes prioridad en la reserva de una plaza.



Hazte *Teamer*

También puedes colaborar con la asociación a través de la plataforma online de microdonaciones *Teaming* aportando un euro al mes a nuestros proyectos.

Para hacerte *Teamer* pincha en el siguiente [enlace](#).

Sigue nuestra actividad

Para estar al día de las novedades de la asociación y los proyectos en los que colaboramos puedes seguirnos en nuestras redes sociales.



Instagram:
[ama.nepal.namaste](#)



Facebook:
[ama.nepal.namaste](#)



Ama Nepal somos un equipo de personas que trabajamos de manera voluntaria en la gestión de la asociación y los proyectos de Nepal.

Nos conocemos desde hace años y nuestro punto de partida son valores esenciales compartidos como la escucha, la celebración de la diversidad y el amor.

¡Seguimos trabajando por dentro y por fuera para un mundo más amable!

Rosa, Jessi, Mónica y Tiko

¡Acompáñanos
para que
podamos
avanzar juntas!



"El futuro depende de lo que hagamos hoy"
Mahatma Gandhi